

LVT MONTAVIMO IR PRIEŽIŪROS INSTRUKCIJOS

Prieš pradėjami montuoti šį gaminį, perskaitykite šias montavimo instrukcijas ir griežtai laikytės jų montavimo metu. Bet kokiai dėl šių instrukcijų nesilaikymo kilusiai žalai garantija nėra taikoma.

Grindų patikrinimas, paruošimas dangos montavimui ir montavimo sąlygos

Tikrinant grindų dangą būtina atkreipti dėmesį į toliau išvardintus aspektus, nuo kurių priklauso juodgrindžių paruošimas.

1- Grindų paviršius turi būti lygus, sausas, švarus, be įskilimų ir neporėtus.

2- Ant jo negali būti jokių dažų, vaško, lako, alyvos, tirpiklių, glaisto, klijų, šiukšlių ar nešvarumų.

3- Be to, sujungimo vietose tarp grindų, ant kurių bus klojamos grindlentės, ir šalia esančių grindų negali būti jokių nepageidaujamų aukščių skirtumų. Galimus aukščio skirtumus galite pamatuoti gulsčiu.

4- Būtina patikrinti, ar montavimo vietos temperatūra ir drėgmės lygis atitinka ar yra standarto reikšmė.

5- Jei montavimo vietoje yra išvardytas grindų šildymas, turi būti galimybė reguliuoti jų temperatūrą, kadangi ji turi likti leistinoje, LVT grindų dangai tinkamoje ribose, o grindų šildymo sistemos instrukcijoje turi būti nurodyta, kad ją galima naudoti esant atitinkamai grindų dangos sistemai.

6- Jei grindys, ant kurių montuojama danga, yra pakeltos arba pagamintos iš plieno konstrukcijos, būtina patikrinti, ar pačioje cirkuliuoja oras.

7- Galimi grindų išlinkimai neturėtų viršyti daugiau nei 2 mm (galima pamatuoti plienine liniuote).

8- Tūbulos lanksčių grindjuosčių klojimo sąlygos – mažesnis nei 70 % santykinis oro drėgnumas, ne žemesnis kaip 18°C aplinkos ir ne mažesnis kaip 15°C pagrindo temperatūra. Bet kokiu atveju, prieš tęsdami darbus, išmatuokite grindų drėgnumą. Jei nesate tikri, pasikonsultuokite su ekspertu.

9- Ne žemesnė kaip 18°C temperatūra turi būti ne tik aplinkos, bet ir grindų dangos bei pagrindo ir klijų temperatūra.

10- Visos grindys, išskyrus lieta betoną, turi tam tikrą didžiausią leistiną drėgmės kiekį (dar žinoma kaip struktūrinis drėgnumas). Vienas patikimiausių įrankių drėgnumui pamatuoti yra drėgnumo matuoklis. Išmatuotos vertės turėtų būti išardu tinkamoms klientui.

Priimtinos juodgrindžių drėgnumo vertės.

Juodgrindžių sudedamosios dalys	: Leistinas drėgmės kiekis klojant sintetines grindlentes. Vertės gautos matuojant drėgmės matuokliu.
Betonas (smėlis/cementas)	: <%2.5
Anhidritas	: %0.3-%0.5
Magnezitas	: <%0.3
Ksilolitas	: %8-12
Šaltas bitumas	: <%2

11-Nenaudokite metodikos, kuriai būtina grindyse gręžti skylutes pamatuoti grindų drėgmės kiekį, kai grindyse išvedžiota grindų šildymo sistema. Gręždami galite pažeisti šildymo sistemą. Vietose su grindiniu šildymu paprastai yra naudojami instrukcijoms arba šildymo protokolams. Drėgnumą paprasčiausiai pamatuoti toliau išvardintu taisyklių.

12- Patikrinti paviršiaus kokybę – montuotojo atsakomybė. Jei paviršius kloji grindų dangą nėra tinkamas, montuoti negalima, nebent įmanoma išlaikyti tinkamą paviršiaus kokybę.

13- Klijuojamos produkcijos atveju, grindys turėtų būti atsparios slėgiui ir įtampoms. Patikrinkite paviršiaus kietumą. Maždaug 100 cm² plote subraižykite horizontalias ir vertikalias linijas maždaug 1 cm atstumu. Jei šiame plote jokių paviršiaus sluoksnių įtrūkimų neatirasdo, galima manyti, kad grindų kietumas yra tinkamas.

Sąlygos grindų šildymo sistemoms:

1-Prieš klojant dangą ant šildomų grindų, reikalingas protokolas, kuriame būtų nurodyta, kad ant tokių grindų kloji grindų dangą galima. Iš esmės, turėtų būti taikomi EN 1264-2 (grindų šildymo sistemos ir komponentai) nurodyti principai.

2- Klojant grindų dangą ant šildomų grindų būtina palaikyti 18°-22°C temperatūrą. Šildymo sistemos naudojimo mėnesiais, prieš klojant naujas grindlentes, sistema turi veikti 18°-22°C režimu bent 72 valandas. Dėl greitų ar pastebimų temperatūrinių pokyčių sujungimo vietose gali atsiverti plyšiai.

3- Paklojus dangą ir pasibaigus džiuvimo laikotarpiui, maksimali temperatūra negali viršyti 27°C.

Darbai, kuriuos būtina atlikti, jei juodgrindės nėra lygios

Jei grindys yra netinkamos, jas būtina nutinkuoti ir išlyginti. Jei grindys yra nelygios, į akis kris net smulkiausi nelygumai. Dėl šio klausimo galite susisiekti su klijų ar tinko gamintoju. Tinkavimo ir lyginimo darbai turi būti atliškami pagal atitinkamų priemonių gamintojo instrukcijas. Tai užtikrins tvirtą grindų dangos sukibimą su jos pagrindu, išvengiant įtrūkimų bei suteikiant pakankamai gniuždomo stiprio. Riedančio svorio atveju, minimalus išlyginamojo tinko sluoksniu turi būti nuo 1.5 iki 2 mm. Storio. Naudojant dispersinius klijus, tankios, nesugeriiančios juodgrindės turėtų būti lyginamos pakankamo storio (bent 2 mm) išlyginamojo tinko sluoksniu.

Aplinkos sąlygų ir temperatūros paruošimas montavimui:

1- Jei bus klojama sujungiami grindų dangą, grindlentes reikėtų nedidelėse krūvelėse bent 24 valandas palaikyti patalpoje, kurioje jos bus klojamos. Jei bus klojama klijuojama grindų dangą, klijus, kuriuos naudosite, reikėtų bent 48 valandas palaikyti patalpoje, kurioje juos naudosite kartu su grindų dangą.

2- Ideali patalpos temperatūra yra apie 18°C, o santykinė drėgmė neturėtų viršyti 70%. Taip danga prisitaikys prie patalpos temperatūros ir aplinkos sąlygų. Neužtikrinus tokių sąlygų, grindų dangos klojimo metu gali kilti įvairių problemų. Jei temperatūra yra per žema ir/arba drėgmė – per aukšta, iškloti grindų dangą bus sunku, o klijų sukibimas bus prastas.

3- Siekiant išvengti deformacijų, produkcijos pritaikymo aplinkos sąlygoms metu LVT grindų dangos elementai turi būti laikomi ant lygus paviršiaus horizontalioje padėtyje.

4- Jei grindų dangos elementai nebus pakankamai ilgai palaikyti prisitaikyti prie aplinkos sąlygų arba naudojant netinkamus klijus, gali atsirasti tarpai.

Grindų dangos priežiūra, spalvos neatitikimo prevencija

Prieš išleidžiant iš gamyklos, grindų dangą atidžiai tikrinama. Tačiau, prieš pradėjami montavimą procesą vis tiek atliktie vizualinį patikrinimą. Bet kokius trūkumus galima išstaisyti tik tol, kol danga nėra paklota. Po grindų dangos surinkimo galima išspresti tik tokias problemas, kurių nebūna įmanoma pastebėti anksčiau.

Būtina užtikrinti, kad visi toje pačioje patalpoje naudojami grindų dangos komponentai užsakymo, pristatymo ir montavimo metu būtų iš tos pačios partijos. Perskaitykite informaciją ant pakuočių.

Galimi nurodyti gamtinio spalvos nuokrypiai. Jei nuokrypis yra nepriimtinas, pristatytas gaminyt turi būti

gražinti tiekėjui. Sudėjus grindis, produkto gražinti dėl bet kokių spalvos, paviršiaus struktūros nuokrypų ar su raštu susijusio broko – nebegalima.

Norint tinkamai apdoroti skundus, reikės konkrečios informacijos, pvz., atsiskaitymo numerio ir užsakymo numerio.

Grindų klojimo planas

LVT grindų dangos elementus galima kloji paraleliai, vertikaliai arba lenktu būdu.

Siekiant išvengti detalių pjaustymo, montuojant LVT grindų dangos elementus, klokite plokštės taip, kad jų raštas sutaptų. Prieš pradėdami montavimą rekomenduojame suplanuoti, kaip klosite grindų dangą savo patalpoje.

Grindų dangos kryptis

Priklausomai nuo LVT grindų dangos serijos, kai kurie arba daugelis grindų dangos elementų turi klojimo kryptį nurodanti ženklus. Ant grindų dangos elemento nupiešta rodyklė nurodo jo klojimo kryptį. Grindų dangos elementų kryptis turėtų būti nustatoma ir jie turi būti klojami priklausomai nuo patalpos dydžio ir jos geometrijos. Būtina pastebėti, kad visi dangos elementai turi būti klojami viena kryptimi. Jei jūsų pageidaujama forma ar raštas reikalauja, kad šio nurodymo nebūtų laikomasi, elementus galite kloji kitaip, nei nurodo jų žymos. Patartina kloji elementus išėjimo ar apšvietimo link.

Montavimo procesas (jungiamų ir klijuojamų elementų atveju)

Neklokite elementų palei sieną. Sienos ne visuomet yra lygios. Grindų klojimą patartina pradėti nusistatčius plokštumą virvele.

Jungiamų LVT elementų atveju grindų dangą būtina kloji paliekant maždaug 10 mm tarpą nuo sienos apačios. Jei grindų dangą klojama ant ilgos plokštumos, kas 15 metrų būtina kloji plėtimosi profilį. Tarpas plėtimosi profiliui turėtų būti ne mažesnis nei 7 mm. Prieš klojimą būtina patikrinti jungiamų elementų jungtis kampainiu ir liniuote – nelygiai susijungiančių ar kitokias problemas keliančių elementų kloji nereikėtų.

Išklotą grindų dangą galima pradėti naudoti praėjus bent 24 valandoms nuo klojimo proceso pabaigos.

Klijuojamų LVT elementų atveju grindų dangą būtina kloji paliekant maždaug 5 mm tarpą nuo sienos apačios. Rekomenduojama naudoti įmonės nurodyto prekės ženkl o klijus.

(Klijai: UZIN DENLAKS: PU99, KE-2000S, HENKEL: Thomsit K188, Thomsit K188E, Thomsit R710. Techninius klijų duomenis

rasite jų etiketėse ir gamintojų internetinėse svetainėse.) (UZIN-DENLAKS PU99 – šalto klimato sąlygoms tinkantys klijai; jie yra atsparūs iki -20 laipsnių temperatūrai ir yra ypač rekomenduojami grindų dangai).

Klijus galima tepsi tik ant pramoninių grindų ir tik po specialaus išankstinio apdoravimo (pvz., padengus apatiniu sluoksniu ir išlyginus). Prieš tai darydami, tepkite klijus pagal rekomenduojamų klijų gamintojo rekomendacijas. Dispersinius klijus be tirpiklių galima naudoti tik PVC grindų dangoms.

Klijuojamos grindų dangos negalima naudoti ir ant jos negalima lipti bent 48 valandas nuo klijuojimo pabaigos.

Grindlentes turi susijungti 90° kampu. Galimų klaidų rezultatas – neišvengiami nelygumai ir susiraukšėjimai.

Atitinkamai, didelę įtaką tarpų jungtys formavimuisi turi ir klimatas, temperatūros poveikis ir pokyčiai (pvz. dėl grindų šildymo ar intensyvios saulės šviesos), taip pat grindų dangos klojimai ir pasiuošiumi naudojamoms medžiagoms.

Pjovimas

LVT grindų dangos grindlentes būtina tinkamai apipjaustyti ir pritaikyti prie viena kitos. Rekomenduojame naudoti trapecinį klojimo peilį, faneros pjovimo stakles, kraštų apipjovimo įrankius ir plieninę liniuotę.

Nerekomenduojamas panaudojimas:

Nerekomenduojame naudoti LVT klijuojamos grindų dangos su medine danga (laminato parketu ar kietmedžio parketu ir pan.).

VALYMAS IR PRIEŽIŪRA

Viršutinis mūsų grindlentių paviršius yra padengtas atspariu poliuretano sluoksniu. Šis apsauginis sluoksnius užtikrina gaminio apsaugą transportavimo, krovos darbu, montavimo metu, o vėliau – apsaugo nuo nešvarumų ir dėmių. Sumontavus grindų dangą būtina ją nuvalyti. Tuomet ją galima valyti dulkių siurbliu ir atitinkamomis valymo priemonėmis.

Apsauginė priežiūra

1- Prie įėjimo į patalpą vertėtų naudoti tvirtus ne iš gumos pagamintus kilimėlius siekiant sulaukyti vidun galinčius patekti nešvarumus.

2- Prie baldų kojelėjų vertėtų prikljuoti tinkamus padukus be aštrių kampų. Biuro kėdės turėtų turėti W tipo ratukus pagal EN 12529 arba naudokite lankstų apsauginį kilimėlį. Tokie ratukai būna švelnios, šviesos spalvos ir atitinkamų dydžių.

3- Siekiant išlaikyti grindų kokybę ir išvaizdą, jas reikėtų valyti drėgnu skuduru (bent kartą per savaitę). Valymo intervalai priklauso nuo patalpos naudojimo dažnio ir teršalų kiekio.

4- Būtina vengti abrazyvinių valymo priemonių. Tokio tipo valymo priemonės gali pažeisti grindų dangą. Jūsų pageidavimu jūsų įgaliotas tiekėjas gali pateikti rekomenduojamų valymo priemonių sąrašą.

5- Aštrius nagus turintys augintiniai taip pat gali pažeisti grindų dangą.

6- Įbrėžimų gali palikti ir smailų ir/ar metalinį kulną turintys batai; būkite atsargūs.

7- Grindų dangą reikėtų saugoti nuo pernelyg intensyvios saulės šviesos poveikio. Bet kokio tiesioginių saulės spindulių poveikio dienos metu reikėtų vengti užtraukiant užuolaidas arba žaluzes. Daugelio tipų grindų dangą tiesioginiuose saulės spinduliuose blunka. Be to, lanksčiai grindų dangą neigiamą poveikį turi ir aukšta temperatūra.

Reguliari priežiūra

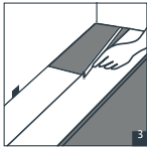
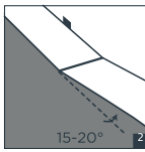
1- Siekiant išvengti dėmių susiformavimo, maisto dėmės būtina kaip galima greičiau išvalyti tinkamu valikliu (atsižvelkite į valiklių rekomendacijas!). Valymui ir priežiūrai nenaudokite abrazyvinių medžiagų (šveitimo druskos, skysto muilo, balniklių, acetonu, spiritu, tirpiklių ir pan.).

2- Skystas dėmes lengva išvalyti lanksčioms grindų dangoms skirtu valikliu.

3- Valant išdžiuvusias dėmes, į valymui skirtą vandenį vertėtų įpilti šiek tiek rekomenduojamos lanksčioms grindų dangoms skirtos valymo ar priežiūros priemonės. Valymo dažnis priklauso nuo nešvarumo lygio.

4- Sumontavus visas mūsų grindų dangas būtina nuvalyti po montavimo metu įprastai liekančius nešvarumus. Atsiradus įbrėžimams atitinkamą grindų dangos dalį gali reikėti pakeisti.

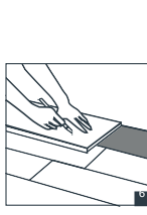
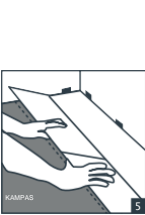
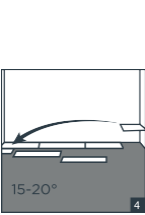
Montavimas jungiant



Pradėkite kloji grindlentes kairiajame patalpos kampe. Paimkite pirmąją grindlentę taip, kad jos priekis būtų kairiosios sienos pusėje. Atstumas iki sienos turi būti 10 mm.

Tuomet maždaug 15-20 laipsnių kampu įdėkite kitą grindlentę ir spauskite tol, kol išgirsite spragtelėjimą, o grindlente atsigsuls ant žemės.

Tęskite tuo pačiu būdu tol, kol pasieksite eilės pabaigą. Paskutinėje grindlentėje apverskite ir nupjaukite iki reikalingo ilgio. Tuomet vėl atverskite į gerąją pusę ir įmontuokite į eilės galą.

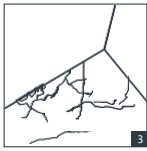
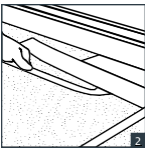
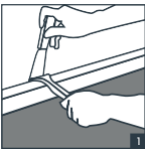


Likusią lentos dalį galima panaudoti kitos eilės pradžiui. Grindlentes turi persiekti bent 20 cm.

Antrąją grindlentę antroje eilėje pirmiausia 15-20 laipsnių kampu junskite su priekyje esančia grindlente. Tuomet šiek tiek kilstelėkite pirmąją grindlentę taip, kad į jos grovelę galėtumėte įkišti dedamąją grindlentę. Visą švelniai spustelėkite žemyn.

Paskutinėje eilėje visas grindlentes apipjaukite iki į likusią erdvę telpiančio pločio. Nepamirškite palikti bent 10 mm tarpo nuo sienos. Be to, nepamirškite, kad ilgesnių ar platesnių nei 15 m grindų atveju reikalingos plėtimosi jungtys.

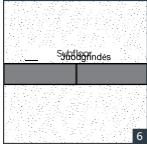
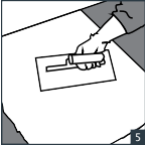
Montavimas klijuojant



Prieš matuodami, kiek grindų dangos jums reikės, nuimkite grindjuostes. Prie šio ploto pridėkite dar 10 procentų, kurių prireiks kraštinį grindų dangos elementų pjaustymui ir pritaikymui.

Jei būtina, pašalinkite prieš tai buvusią grindų dangą. Jei ji yra tvirta ir pakankamai lygi, šį žingsnį galite praleisti.

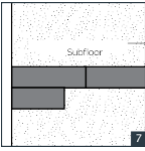
Užtaisykite bet kokius įtrūkimus ar skylės juodgrindėse glaistymo mišiniu. Užtepkite ir išlyginkite skylės mentele.



Grindlentes montuojamos paraleliai sienai, kuri yra laikoma pagrindine patalpos linija (paprastai tai yra priešais įėjimą į patalpą esanti siena). Išmatuokite patalpą ir nustatykite jos centrą, kad grindlentes būtų galima tolygiai pasiskirstyti abejeose pusėse.

Paskirstykite klijus rekomenduojama dantyta mentele. Naudokite rekomenduojamus klijus ir laikytės jų naudojimo instrukcijos. Prieš pradėdami kloji grindų dangą, palaukite gamintojo nurodytą laiką.

Pradėdami nuo vidurio linijos atidžiai sulgyjuokite pirmąją lentą, kadangi visos kitos lentos bus lygiuojamos pagal ją.



Pradėdami antrą eilę, perpjaukite vinilinę lentą per pusę. Naudokite vinilinės lentoms skirtą pjaustyklę (rekomenduojama) arba stalčius peilį ir kampainį bei perpjaukite lentą 90 laipsnių kampu juos ilgio atžvilgiu.

Naudodamiesi grindų volu pasirūpinkite, kad visos lentos tvirtai sukibtų su grindimis ir uždektie grindjuostes. Paleskokite ar tarp lentų liko tarpų; jei jų yra, mentele užpildykite juos medžio glaistu ir nuvalykite medžiagos pertekliū.

Jei ant grindų dangos paviršiaus liko klijų likučių, nuvalykite juos vandeniu sudrėkintu švariu baltu skudurėliu (jei klijai dar neišdžiuvo) arba acetonu ar mineraliniu spiritu (jei klijai jau išdžiuvo).

Toks vinilinių lentų išdėstymas sudaro autentinesnį vaizdą; kitas eiles pradėkite naudodami atlikusias ankstesnių eilių nupjautas lentas, kaitaliodami jas atsitiktine tvarka.